

# Onkyo Icon A-50

TEST



## DETALE

### PRODUKT

Onkyo Icon A-50

### RODZAJ

Wzmacniacz  
z funkcjami  
sieciowymi

### CENA

5.699 zł

### WAGA

13kg

### WYMIARY

(SxWxG)

435x135x355mm

### DYSTRYBUCJA

Konsbud Hi-Fi Sp. z o.o.

<https://konsbud-hifi.com.pl/>

## Najnowszy zintegrowany wzmacniacz Icon A-50 marki Onkyo celuje w iście analogowy dźwięk!

**O**nkyo to jeden z tych producentów, którzy przez dekady współtworzyli historię hi-fi, a jego powrót na rynek jest czymś więcej niż tylko reaktywacją znanej marki. To powrót pewnej filozofii dźwięku! Gdy w 2022 roku firma ogłosiła upadłość, wielu osobom trudno było w to uwierzyć. Onkyo wydawało się być jedną z tych marek, jak Yamaha, Denon czy Pioneer, które po prostu zawsze będą obecne. Dlatego zniknięcie Onkyo było symbolicznym końcem pewnej epoki, a przecież to marka z wieloletnią tradycją. Jej historia zaczęła się w roku 1946 w Osace, kiedy to Takeshi Godai powołał do życia firmę nadając jej nazwę Osaka Denki Onkyo.

Co ciekawe nazwa „Onkyo” nie jest przypadkowa, gdyż w języku japońskim oznacza „harmonię dźwięku”.

W czasach, gdy hi-fi dopiero raczkowało, Onkyo postawiło na coś, co później stało się fundamentem japońskiego audio: precyzję konstrukcji, solidność i neutralność brzmienia. W latach 70. i 80. Onkyo było jedną z kluczowych marek tzw. „złotej ery hi-fi”, obok Pioneera, Sansui, Luxmana czy Accuphase. Seria Integra stała się symbolem ambitnego, audiofilskiego podejścia. A na przełomie lat 90. i 2000. Onkyo stało się jednym z największych producentów amplitunerów kina domowego na świecie. Modele takie jak TX-SR czy późniejsze serie RZ były niezwykle popularne,

ponieważ oferowały bardzo dobrą relację jakości do ceny oraz brzmienie bliższe hi-fi niż typowemu AV. Jednak ta specjalizacja w kinie domowym stała się z czasem problemem, bo rynek AV zaczął się kurczyć, marże spadały, a konkurencja rosła. Do tego doszły błędne decyzje biznesowe, które przełożyły się na poważne problemy finansowe. W 2022 roku firma Onkyo ogłosiła upadłość.

To jednak nie był koniec tej zasłużonej dla rynku audio marki, gdyż została



przejęta i reaktywowana przez Premium Audio Company (PAC), część grupy Vox International, we współpracy z Sharp Corporation. Oznaczało to zachowanie marki Onkyo, kontynuację rozwoju produktów, oraz powrót na rynek globalny. Już w 2023 roku na rynek trafiły nowe modele amplitunerów kina domowego sygnowane logo marki Onkyo. Mogło to jednak wyglądać na próbę wykorzystania znanego logo, a nie pełnoprawny powrót na rynek. Dopiero powrót do korzeni - a więc klasycznego stereo - za sprawą nowej serii Icon pokazało, że ten powrót nie jest jedynie marketingową zagrywką. W tym kontekście seria Icon zamyka więc okres niepewności, a otwiera nowy rozdział w historii firmy. Pokazuje, że marka nie zamierza ograniczać się wyłącznie do kina domowego, ale ponownie kieruje swoją uwagę w stronę pełnoprawnego hi-fi, a od tego wszystko się przecież zaczęło.

Seria Icon została oficjalnie zaprezentowana na początku 2025 roku, podczas targów CES w Las Vegas. Co ważne, nie był to tylko pokaz koncepcyjny, bo Icon od początku była pomyślana jako realna, pełnoprawna seria urządzeń, obejmująca m.in. przedwzmacniacz sieciowy P-80, końcówkę mocy M-80, odtwarzacz CD C-30 oraz wzmacniacz zintegrowany A-50. I właśnie ten wzmacniacz A-50 jest drugim urządzeniem z tej serii (po P-80), który miałem przyjemność testować.

### Budowa

Wzmacniacz Icon A-50 wyposażono w układ DIDRC (Dynamic Intermodulation Distortion

## NAJWAŻNIEJSZE CECHY



- Moc w trybie stereo: 2x140W (8Ω, 1kHz, THD 0,7%); 2x180W (4Ω, 1kHz, THD 0,7%)
- Pasmo przenoszenia: 5Hz-100kHz (+1dB, -3dB)
- Zniekształcenia: 0,008% (20Hz - 20kHz)
- Końcówki mocy pracujące w klasie AB
- Trójstopniowy odwrócony wzmacniacz Darlingtona
- Tranzystory mocy pracujące w konfiguracji równoległej
- Transformator EI o niskich szumach
- Niski poziom ujemnego sprzężenia zwrotnego
- Impedancja głośników: 4-16Ω
- Dyskretny układ sterowania sygnałem DIDRC
- Kalibracja pomieszczenia Dirac Live Room Correction (pełna wersja w opcji)
- Łączność bezprzewodowa/ bezprzewodowa: Wi-Fi 2.4GHz i 5GHz, Bluetooth v. 5.1, LAN
- Sterowanie aplikacją Onkyo Controller
- Gniazdo słuchawkowe 6,3mm
- Wejścia cyfrowe: optyczne, koaksjalne, HDMI (ARC), USB-A (odtwarzanie)
- Wejścia analogowe: 3 pary RCA, Phono MM/MC
- Wyjścia Pre Out stereo
- Pobór mocy: 0,3W (tryb czuwania); 47W (tryb włączenia); 350W (wartość max.)
- Wersja kolorystyczna: srebrny, czarny

Reduction Circuitry), do zadań którego należy nie tylko redukcja zniekształceń intermodulacyjnych, ale również minimalizacja niepożądanych interakcji między różnymi częstotliwościami. Dzięki temu układowi wzmacniacz ma nadać dźwiękowi wiele cech analogu. Układ ten znalazł się w sekcji filtra analogowego tuż za nowoczesnym przetwornikiem cyfrowo-analogowym AK4452 (32-bity/768kHz).

Onkyo wyposażono w dość dużą ilość wejść cyfrowych, począwszy od klasycznego gniazda optycznego oraz koaksjalnego, a skończywszy na złączu HDMI z ARC, czy USB-A obsługującym fizyczne nośniki z muzycznymi plikami. Również w sekcji obsługującej sygnały analogowe zastosowano komplet wejść, oparty na trzech parach stereofonicznych RCA oraz jednej wyodrębnionej parze obsługującej gramofony i to zarówno wyposażone we wkładki magnetyczne typu MM, jak i MC. Wisienką na torcie są oczywiście funkcje sieciowe, dzięki czemu do A-50 można bezprzewodowo przesyłać



muzykę z serwisów streamingowych. Uwagę zwraca również układ Dirac Live, umożliwiający korekcję dźwięku względem akustyki panującej w pomieszczeniu. Należy jednak podkreślić, że fabrycznie układ ten dostępny jest w wersji Dirac Live Limited Bandwidth obsługującej pasmo od 20Hz do 500Hz. Za dopłatą można jednak aktualizować ten system do pełnej wersji obsługującej cały zakres pasma.

Onkyo Icon A-50 jest bardzo wygodny w obsłudze a podświetlane wskaźniki na pokrętkach regulacji głośności, czy selektora

**„A-50 Icon jest potwierdzeniem, że Onkyo nie wróciło po to, by jedynie przypomnieć o swojej historii, lecz po to, by ponownie stać się jej częścią”**

źródła, są widoczne z większych odległości. Mimo to najlepszym i najwygodniejszym sposobem sterowania jest aplikacja Onkyo Controller. To właśnie z jej poziomu użytkownik ma dostęp do serwisów



streamingowych, czy funkcji Dirac Live, a także wielu innych ustawień.

Stopnie końcowe prezentują architekturę zbliżoną do tego, co można było znaleźć wewnątrz stereofonicznej końcówki mocy M-80.

Wzmacniacz oparto na tranzystorach pracujących w układzie równoległym, a cały tor wzmacniający pracuje według idei przyświecającej trójstopniowemu odwróconemu układowi Darlingtona. Dzięki tak skonstruowanym obwodom wzmacniacz A-50 cechuje się niskim poziomem zniekształceń, niską impedancją wyjściową oraz wysokim natężeniem prądu, dzięki czemu może wysterować niemal dowolne zestawy głośnikowe.

### Jakość dźwięku

Z oczywistych względów A-50 nawiązuje brzmieniowo do dzielonego systemu składającego się z przedwzmacniacza Icon P-80 oraz końcówki mocy Icon M-80. Najnowsza integra pod względem mocy i wydajności ustępuje nieco pola końcówce M-80. Ale pod względem odwzorowania barw instrumentów i prezentacji analogowego klimatu brzmienia, nowy wzmacniacz zintegrowany jest niemal tak dobry, jak dzielony system Onkyo.

Tranzystorowa integra Onkyo Icon A-50 na tle zbliżonych cenowo konstrukcji (Yamaha, NAD, Rotel) odznacza się wyczuwalną rezerwą prądową, co przekłada się nie tylko na swobodne operowanie dynamiką, ale również świetną kontrolę niskich tonów. A-50 połączony z kolumnami Sonus Faber Sonetto V G2 tchnął we

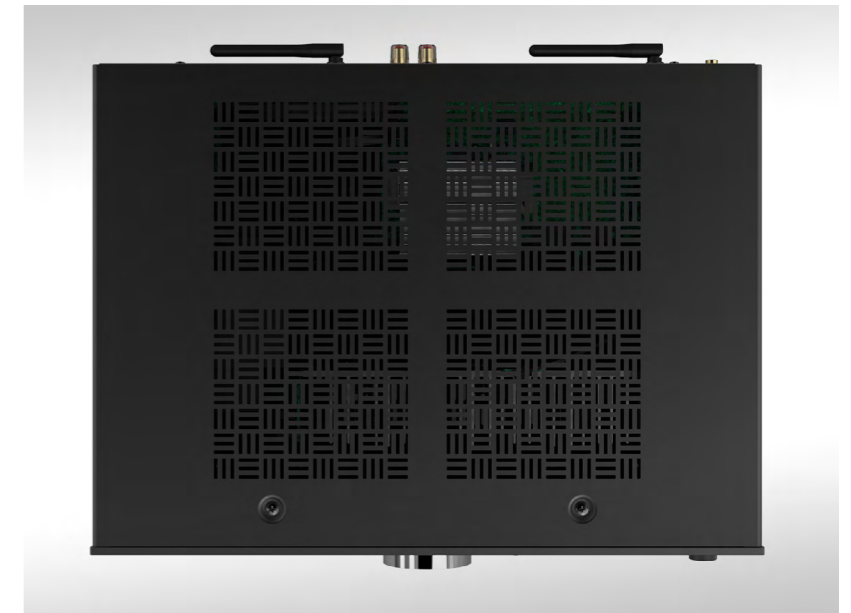
włoskie konstrukcje dużo życia i energii, trzymając jednocześnie bas w ryzach. Ale uwagę zwracała też typowa dla analogowego brzmienia esencjonalność, gładkość przekazu, plastyczność i płynność, bez oznak cyfrowego wyostrzenia dźwięku. Co więcej, A-50 operuje takim brzmieniem bez względu na obsługiwane źródło sygnału.

Podczas testu tego japońskiego wzmacniacza muzyka była odtwarzana zarówno z odtwarzacza CD, transportu cyfrowego EverSolo T8, jak i przy wykorzystaniu wbudowanego w A-50 streamera. Z każdym z tych źródeł reprodukowana muzyka cechowała się wręcz alabastrowym wykończeniem każdego dźwięku i aksamitnie odtwarzaną górą pasma oraz barwnym i nasyconym środkowym zakresem częstotliwości. Utwory Patricii Barber oraz Wyntona Marsalisa miały w sobie dużo energii i odtwarzane były z właściwie oddaną rytmiką. Ale moją uwagę zwrócił również barwny, muzyczny i pełen treści przekaz uzupełniony nieco osłodzonym i ocieplonym stylem grania, mogącym kojarzyć się z lampowym brzmieniem. Wyraźne, ale i promieniście i soczyście odtworzone blachy perkusji czy analogowy, bezpretensjonalny przekaz instrumentów dętych w zakresie średnich tonów, to cechy szczególne tego wzmacniacza.

Esencjonalny dźwięk nieustannie szedł w parze z jego intensywnością i żywiołowością o czym przekonałem się sięgając po muzykę Mike'a Oldfielda z albumów „Amarok” i „Return To



Ommadawn”. To nagrania oparte na wielowarstwowych strukturach, subtelnych przejściach dynamicznych i bogactwie drobnych detali, które jednak łatwo mogą ulec spłaszczeniu, jeśli wzmacniacz nie dysponuje odpowiednią rezerwą prądową i zdolnością do utrzymania pełnej kontroli nad przekazem. Onkyo A-50 ICON od pierwszych chwil pokazał, że jego możliwości w tym zakresie naprawdę duże. Już w początkowych fragmentach „Amarok”, gdzie pojedyncze instrumenty pojawiają się i znikają na granicy ciszy, A-50 potrafił zachować ich wyraźną obecność, nie dopuszczając do rozmycia w tle. Dźwięk miał odpowiednią gęstość i ciężar, ale jednocześnie pozostawał swobodny i otwarty. Szczególnie przekonująco wypadła reprodukcja instrumentów strunowych. Ich wybrzmienia były płynne, naturalne i pozbawione sztucznej twardości. Nie było tu poczucia technicznej prezentacji dźwięku, lecz raczej wrażenie bliższe obcowaniu z żywą muzyką. Na albumie „Return To Ommadawn” uwagę



zwracała z kolei zdolność wzmacniacza do budowania spójnej i czytelnej sceny dźwiękowej. Poszczególne warstwy instrumentalne nie zlewały się ze sobą, lecz zachowywały własną przestrzeń. A-50 nie próbował sztucznie powiększać sceny, ani podkreślać detali na siłę. Zamiast tego oferował przekaz uporządkowany i stabilny. Nawet w bardziej złożonych fragmentach muzyka nie traciła swojej przejrzystości, a wzmacniacz zachowywał pełną kontrolę.

Oczywiście w porównaniu do droższego systemu dzielonego, opartego na komponentach P-80 oraz M-80, była słabsza dynamika i rozdzielczość dźwięku. Referencyjny zestaw oferował również większą swobodę w oddaniu najdrobniejszych niuansów oraz bardziej rozbudowaną skalę dynamiczną, szczególnie w momentach kulminacyjnych. Jednak różnice były stosunkowo niewielkie a prezentacja A-50 pozostawała spójna i przekonująca.

To, co szczególnie wyróżnia ten wzmacniacz, to angażujące, emocjonalne

brzmienie. A-50 potrafił oddać zarówno subtelność cichych fragmentów, jak i intensywność bardziej dynamicznych partii, nie tracąc przy tym kontroli. Bas był sprężysty i dobrze zdefiniowany. Nie dominował przekazu, ale stanowił jego solidny fundament. Szczególnie było to słychać w nagraniach Oldfielda, gdzie niskie tony często pełnią rolę strukturalną, A-50 potrafił zachować ich rytmiczną precyzję i odpowiednią masę,

## DYSTRYBUCJA W POLSCE



<https://konsbud-hifi.com.pl/>

Firma Konsbud Hi-Fi Sp. z o.o. z siedzibą w podwarszawskim Piasecznie, to wieloletni importer sprzętu audio w Polsce. Najczęściej kojarzony z duńską firmą Jamo, której to zestawy kina domowego zagościły w wielu polskich domach. Obecnie w portfolio produktów Konsbud Hi-Fi znajdują się czołowe marki uznanych producentów, takich jak: Klipsch, Onkyo, SVS, WiiM, Jamo, ponadto w ofercie znajdują się doskonałe słuchawki niemieckiego producenta Beyerdynamic. Konsbud Hi-Fi Sp. z o.o. współpracuje z najlepszymi sklepami audio w Polsce oraz największymi sieciami sklepów RTV-AGD.

nie dopuszczając do nadmiernego rozciągnięcia czy osłabienia konturu. Co ważne wzmacniacz nie narzucał własnego charakteru, lecz pozwalał muzyce rozwijać się w sposób naturalny i przekonujący.

W rezultacie odsłuch Onkyo A-50 Icon nie polegał na analizowaniu poszczególnych aspektów brzmienia, lecz na ponownym odkrywaniu dobrze mi znanych nagrań. Muzyka w jego wydaniu zyskała świeżość i bezpośredniość, które sprawiały, że chciało się sięgać po kolejne albumy. I właśnie w tym aspekcie A-50 pokazał się z najlepszej strony. Nie jako narzędzie do demonstracji możliwości technicznych, lecz jako partner do długich i satysfakcjonujących odsłuchów.

Stereo w wykonaniu A-50 oparte jest na rzetelnie zarysowanych poszczególnych planach oraz dość wiernie odwzorowanej skali poszczególnych instrumentów. Niezależnie od tego czy sięgnąłem po jazz, rock czy muzykę klasyczną, a zwłaszcza opartą na dużych składach symfonicznych, Onkyo zawsze pokazuje prawdę poszczególnych realizacji - można uznać to za cechę unikalną w przypadku urządzeń pochodzących ze porównywalnej półki cenowej.

### Podsumowanie

A-50 Icon jest potwierdzeniem, że Onkyo nie wróciło po to, by jedynie przypomnieć o swojej historii, lecz po to, by ponownie stać się jej częścią. To na wskroś nowoczesna amplifikacja o wysoko rozwiniętej funkcjonalności, mogąca stać się centrum każdego systemu stereofonicznego. Ze względu na funkcje sieciowe wzmacniacz

sam w sobie może być streamerem i to oferującym dźwięk wysokiej jakości za sprawą m.in. układu DIDRC. Analogowy styl brzmienia łączy się w przypadku A-50 ze znakomicie odwzorowaną dynamiką i czystym jak łąza dźwiękiem w całym odtwarzanym paśmie. Z kolei dzięki dużej mocy, ten japoński wzmacniacz jest zdolny do współpracy z niemal dowolnymi kolumnami, co tylko potęguje jego uniwersalność. Do tego jeszcze dochodzi piękny design z oryginalnie zaprojektowanymi detalami, co składa się na bardzo atrakcyjny wzmacniacz obok którego nie da się przejść obojętnie!

Arkadiusz Ogrodnik

## hificlass. WERDYKT

### JAKOŚĆ DŹWIĘKU



### JAKOŚĆ WYKONANIA



### JAKOŚĆ/CENA



### MOŻLIWOŚCI



**PLUSY:** Ciepło, czysto i plastycznie brzmiący wzmacniacz oferujący świetną dynamikę będącą pochodną imponującej mocy i stojącą na równie wysokim poziomie funkcjonalność.

**MINUSY:** Układ zdalnej regulacji głośności reaguje z nieznacznym opóźnieniem.

**OGÓŁEM:** A-50 sprawdzi się wszędzie tam gdzie jest wyraźne zapotrzebowanie na dobrze wyposażony i funkcjonalny wzmacniacz oferujący dźwięk o analogowym szlifie.

### OCENA OGÓLNA

